



Ponteranica in forma

notizie dall'amministrazione comunale
numero 2 . anno 7 . giugno 2015

**FARE RETE
RIDUCE I RISCHI
MOLTIPLICA LE POSSIBILITÀ**
e il bilancio è in pari.

Alberto Nevola

Sindaco



Riceve il martedì dalle 19 alle 21 e su appuntamento
il venerdì dalle 6.30 alle 8 e dalle 10 alle 12.
sindaco@comune.ponteranica.bg.it

Compartecipare, condividere, ottimizzare risorse e servizi: **IL BILANCIO CONTABILE È IN PAREGGIO E IL BILANCIO SOCIALE È IN ATTIVO**

Cari concittadini, un anno è ormai trascorso dalle elezioni che hanno visto l'affermazione della lista civica Ponteranica InComune ed è tempo di tracciare un breve bilancio di questo primo periodo di vita amministrativa.

*L'aspetto di cui vado più fiero, anche perché un obiettivo prioritario che mi ero preposto, è aver contribuito, tramite il lavoro di tutti gli assessori e dei nostri consiglieri, a riportare un clima di **serenità e collaborazione** tra tutti i soggetti che animano la vita di Ponteranica: dipendenti comunali, associazioni, agenzie del territorio, istituzioni scolastiche e privati cittadini. Ritengo infatti che in un momento di grande difficoltà come quello che stiamo vivendo, sia fondamentale fare rete e sfruttare al meglio le sinergie che nascono dalle collaborazioni. Ad esempio la co-progettazione, sperimentata con alcuni soggetti privati, sta consentendo di **ampliare i servizi alla persona, rivolti sia ai più piccoli, sia alle persone più anziane.***

*Altro tema sul quale stiamo lavorando è mettere in rete le realtà produttive del territorio: siamo partiti con **i ristoratori** che il 27 giugno si cimenteranno insieme in una grande serata, non solo di cucina, nella suggestiva cornice del Santuario di Rosciano. A breve coinvolgeremo altre realtà produttive, attraverso le iniziative del Distretto del Commercio di Curno, a cui abbiamo recentemente aderito: possiamo mettere risorse a disposizione a chi intende ammodernare la propria attività.*

Per quanto concerne i "rapporti di vicinato" continueremo le già buone relazioni con il Comune di

*Sorisole, anche dopo il cambio di amministrazione, per concretizzare i progetti già avviati, come l'installazione delle **telecamere OCR** sui varchi comuni dei due paesi che rilevano l'accesso di veicoli rubati o segnalati e la progettazione unitaria dell'**area del Gres.***



*Anche con il Comune capoluogo i rapporti di collaborazione sono sempre più fitti e stanno producendo risultati tangibili in tema di viabilità: oltre agli interventi noti sul nodo di Pontesecco, è stato infatti raggiunto l'accordo per **prorogare la posa dei birilli** oltre la fine scuola. Si eviteranno così i congestionamenti che, puntualmente ogni anno, si verificavano al termine delle lezioni.*

*Sul fronte "interno", buona parte del nostro lavoro si è concentrata nella predisposizione del **bilancio di previsione** (di cui troverete ampia spiegazione negli articoli seguenti). Abbiamo cercato di far fronte ai continui tagli dei trasferimenti statali razionalizzando le spese e dando priorità al mantenimento dei servizi alla persona, sempre più richiesti a causa della difficile contingenza economica.*

*Non è stato un lavoro facile e per meglio spiegare le nostre scelte, talvolta sofferte, abbiamo organizzato **due incontri con la cittadinanza**, presso le Parrocchie di Ponteranica Alta e della Ramera. Illustreremo, in modo trasparente, come vengono spesi i soldi versati per IMU e TASI, quelli introitati con le sanzioni amministrative e, più in generale, gli interventi previsti per il corrente anno e i vincoli di bilancio che condizionano la gestione amministrativa del nostro Paese.*



Mettiamo a tavola i ristoratori

LA NOSTRA EXPO: OROBIC STREET FOOD A ROSCIANO

Mettere intorno a un tavolo i ristoratori, diciamolo, non è mai facile. Ognuno ha la sua ricetta, anche per il paese! Ma, per una volta tanto, tutti d'accordo su un progetto stuzzicante: portare un assaggio della cucina locale a **Rosciano**, il **27 giugno** durante lo spettacolo del Festival Danza Estate.



Grazie ai finanziamenti del bando regionale Dat, che ha coperto le spese di cucina mobile, degli allacciamenti e del cachet degli artisti, la giornata si è arricchita di eventi e attrazioni, non solo dal lato gastronomico.

L'occasione è ghiotta anche per rivalutare uno dei luoghi più suggestivi del nostro paese.

La chiesa di Rosciano e il sottostante l'emiciclo degli alpini, balcone con vista colli.

Partecipano: **Civico 17, La Maresana, La Piazzetta, Locanda La Ramera, Parco dei Colli, Tandy, Trattoria del Moro, Papa Joe's e Taverna del Caio**. Espositori: Vini Giavazzi, Piccoli frutti Delizie dei Colli, Formaggi Val del Fich. Grazie ad Auser e alla parrocchia della Trasfigurazione in Rosciano per l'ospitalità.

*Altrettanto impegnativa si è rivelata la predisposizione dei **bollettini precompilati** per il pagamento di IMU e TASI, una novità assoluta per il nostro Comune*, con i quali riteniamo di offrire un servizio utile alla cittadinanza. Come indicato nell'avviso che vi è stato recapitato è possibile, trattandosi del primo anno, che vi siano imprecisioni tra i dati catastali in possesso del Comune e quelli reali. Per questo vi preghiamo di controllare e di comunicare tempestivamente le eventuali anomalie all'Ufficio Tributi affinché le rettifiche.

Da ultimo, approfitto di questo spazio per ringraziare pubblicamente le numerose associazioni del territorio che animano la vita di Ponteranica e che costituiscono il cuore pulsante del nostro paese. Mi piace ricordare, in modo particolare, la bellissima serata organizzata da **Pensieri e Parole** e da **Pattini & Pareti** a favore della popolazione del Nepal, i festeggiamenti per i **quarant'anni dell'AIDO**, le sempre apprezzate iniziative dell'**Associazione Amici di Sandro**, nonché il ruolo sempre più propositivo della **Banda Vivace**, vera eccellenza del nostro territorio.

*Concludo con un tema che mi sta molto a cuore, ovvero l'intitolazione del centro Vivace alla memoria di **Peppino Impastato ed a tutte le vittime di mafie***. E' giunta al termine di un percorso sulla legalità, molto partecipato, che ha tenuto vivo l'interesse sulle infiltrazioni mafiose nel nord Italia in un periodo in cui l'argomento è di stretta attualità e desta grandi preoccupazioni.

L'intitolazione del centro è particolarmente azzeccata perché *concretizza la volontà di coltivare una cultura della legalità attraverso l'arte, la musica e la partecipazione giovanile*, in un luogo pienamente riconsegnato alla sua destinazione pubblica, che costituisce un vero e proprio patrimonio del nostro Comune. ●

Il programma:

Alle 17.30 lo spettacolo dei trapezisti francesi *Cie dare d'Art "Greta e Gudolf"*, evento del 27° Festival teatro danza Estate.

Alle 19 si prosegue con il saggio culinario allo stand dei nostri ristoratori, le proposte dei produttori locali e con le improvvisazioni teatrali di **Erbamil**.

Alle 21 "Interludi" il saggio finale della scuola **Erbamil**, per una volta tanto *en plein air*. In caso di pioggia l'evento si terrà al centro sportivo di via 8 Marzo.



Un Distretto, tre circuiti di feste ed eventi

Sono tre i circuiti del Dat - Distretto dell'Attrattività Territoriale del Brembo e dei Colli di Bergamo, di cui Ponteranica fa parte da quest'anno. E ognuno raccoglie eventi per tutti i 12 comuni appartenenti.

Si va così dalle Olimpiadi, noi presenziamo con le discipline invernali, al Green Slow del Parco dei Colli, al Magna Brembo Bevi Colli. È in questo circuito che proponiamo l'Orobic street food a Rosciano.

Rosciano vola alto con il Festival Danza Estate

È la prima volta che Ponteranica ospita il festival, ed è la prima che la suggestiva cornice della chiesa di Rosciano ospita uno spettacolo di teatro, ma il Danza Estate è un festival "storico".

L'edizione di quest'anno, la 27°, prevede stage e uscite in piazza (come a Bergamo Balla) in più un invitato speciale: il cibo, tema dell'Expo. Info: **www.festivaldanzaestate.it** ●



Cesare Cremaschi

Assessore all'edilizia, urbanistica,
lavori pubblici, manutenzioni, ambiente.

Riceve il martedì dalle 19 alle 21
e su appuntamento il giovedì dalle 9 alle 12.
assessore.territorio@comune.ponteranica.bg.it

L'attenzione per il proprio territorio significa anche attenzione a chi lo condivide con noi.

MAN-TENERE, LETTERALMENTE, È "PRENDERE PER MANO"

L'area ex-Gres. Il protocollo d'intesa con Italcementi

Ad aprile il Consiglio comunale ha approvato, con i soli voti della maggioranza, la minoranza ha votato contro, il protocollo d'intesa con la società Italcementi, Parco dei Colli ed il comune di Sorisole per la riqualificazione urbanistica dell'area del Gres.

*Ad oggi i PGT, Piani Generali del Territorio, di Ponteranica e di Sorisole prevedono per il Gres destinazioni differenti e non compatibili, cosa che di fatto blocca l'eventuale riqualificazione. Il privato, va detto, può presentare un programma integrato di intervento (PII) con destinazioni differenti rispetto a quelle previste dai PGT. Ma, in questo caso, sarebbe difficile per le amministrazioni riuscire a governare uno sviluppo d'insieme dell'intero comparto. Fatte queste considerazioni abbiamo ritenuto che il modo per governare una riqualificazione armonica ed in grado di portare valore aggiunto a tutti i territori circostanti, di un'area molto vasta e insistente su due comuni, non potesse che essere quello di **sedersi attorno ad un tavolo e progettare insieme**: proprietà, amministrazioni comunali e cittadinanza.*

Il *protocollo stabilisce le regole generali* per la progettazione. In concreto:

1. Individuazione di **percorso unitario e condiviso**; definito il progetto dell'intera area è previsto che la riqualificazione avvenga in lotti funzionali e con tempistiche differenti.
2. È concordato che solo attraverso una **pluralità**

Sono state aggiornate le tabelle degli ONERI DI URBANIZZAZIONE

Tenuto conto dell'alta pressione fiscale sia a livello nazionale che locale e della crisi economica, abbiamo confermato gli oneri vigenti applicando però le riduzioni, ed in alcuni casi gli incrementi, previsti dalla normativa nazionale e regionale per le varie tipologie di intervento. Le tabelle sono consultabili e scaricabili dal sito del comune.

La proposta è stata approvata all'unanimità, maggioranza + minoranza, dal Consiglio comunale.

di funzioni è possibile attivare la riconversione. Sono state individuate le funzioni: residenziale, artigianale, produttiva, ricettiva, sociosanitaria, sportiva, commerciale escludendo però la grande distribuzione.

3. Infine è stata condivisa l'idea che gli obiettivi di riqualificazione del compendio, di riduzione del consumo di suolo e di fruibilità dell'area saranno aggiornati con una **riduzione** ed una differente distribuzione **dei volumi** e delle superfici esistenti.

Il percorso di approvazione del piano di riqualificazione prevede una fase di valutazione e condivisione con la cittadinanza: **il futuro dell'ex-Gres sarà scritto insieme a tutti coloro che vorranno dare il proprio contributo.**

*Partendo da quest'ultima considerazione vorrei ricordare la bella iniziativa organizzata il 19 aprile per la **giornata del Verde pulito**: la pulizia dei boschi, lato via Rosciano, nel tratto fra la costa Garatti ed il Santuario. Con la preziosa collaborazione della Protezione Civile, del gruppo Alpini di Ponteranica e di Rosciano, della Federazione Caccia di Ponteranica e di diversi volontari, abbiamo raccolto una gran quantità di rifiuti. La partecipazione di tanti cittadini, il clima di allegra cooperazione fra i volontari, la volontà manifestata da molti di replicare l'iniziativa in altre zone del nostro territorio e con maggiore frequenza, mi hanno fatto riflettere.*

Cosa ci spinge a dedicare parte del nostro tempo per pulire i boschi, i parchi, per ripristinare i sentieri e, anche, per progettare il futuro del nostro paese?

Senza dubbio la responsabilità nei confronti delle future generazioni. Ma, io credo, anche un senso di appartenenza. In altre parole è proprio il sentirci parte di un territorio che ci spinge a guardarci attorno e a rimboccarci le maniche per **migliorare la qualità della nostra vita**, della vita di chi ci sta attorno e di chi passa magari per una sola volta nel "nostro" paese. Spesso l'appartenenza è accostata a parole quali differenza, diversità, divisione...ma episodi come questo inducono a una nuova e possibile declinazione con parole quali: condivisione, collaborazione, attenzione, cura. ●



Susanna Pini

Vicesindaco,
Assessore alle politiche educative e istruzione.

Riceve su appuntamento il martedì dalle 18 alle 21
e il mercoledì dalle 8.30 alle 12.30.

assessore.politicheducative@comune.ponteranica.bg.it

Dal riuso creativo a condividere la progettualità a incentivare l'uso condiviso dei servizi.

PROMUOVERE L'ECO-SOSTENIBILITÀ HA UN SENSO ESTESO

Carissimi concittadini, la **fine anno scolastico** oltre che l'occasione per i festeggiamenti e i saluti in tutti gli ordini di scuola, è anche un periodo di revisione dei progetti in corso. *Si verificano l'impatto ed l'efficacia e si riscontrano eventuali manchevolezze.* È una fase necessaria per le premesse al nuovo Piano di diritto agli studi. Di seguito alcune attività degli ultimi due mesi di mandato.

Scacciamarzo è di nuovo tra noi. Ad aprile è tornato al centro Vivace la tradizionale festa di primavera che coinvolge tutte le componenti del tavolo infanzia: le scuole infanzia e le primarie, i comitati genitori, le associazioni (Auser, banda Vivace, Pattini&pareti, Aiutiamoli a vivere), i servizi all'infanzia (Nido in famiglia, Tagesmutter, SMEF, biblioteca e Polo infanzia con Spazio gioco, ludoteca e bottega del gioco). *La partecipazione è stata altissima: più di 250 persone!* Tutti i ringraziamenti alle agenzie educative che hanno dimostrato, come sempre, competenza e voglia di mettersi in gioco.

Il riciclo fa scuola. A maggio nelle primarie si sono svolti due laboratori a cura di **esperti sul riciclaggio**, con consegna di gadget creati con il materiale recuperato. Percorsi in tema di ri-uso invece nelle scuole d'infanzia, durante tutto l'anno. Al termine, *una bella premiazione al concorso legalità*, in sala consiliare.

Nella giornata i professionisti della ditta Zanetti hanno proposto una storia animata a tema e, ad ogni classe è stato regalato il **gioco della "stazione di compostaggio"**. Sempre con materiale di riciclo, la scuola dell'infanzia Ramera ha realizzato strumenti musicali; la scuola dell'infanzia San Pantaleone un plastico di un mondo futuristico e tanti mini gadget da regalare alla festa dei papà e delle mamme.

Il Cre e il progetto giovani. Quest'anno il Cre estivo è progettato con la cooperativa Alchimia: **CreArti&Mestieri**

si rivolge ai bimbi e bimbe della primaria. La proposta nasce da una rodata collaborazione e un forte inserimento nel territorio.

Altra novità è l'attivazione di un **Cre "parallelo" per i ragazzi di prima superiore** con gli oratori. È un progetto educativo/formativo: i ragazzi si cimentano come educatori, insegnando i giochi appresi (l'amministrazione ha messo a disposizione, a titolo gratuito, un'educatrice professionista) sia ai bimbi del Cre comunale che a quelli del Cre oratoriale. *L'iniziativa è un ponte tra i due Cre, con gite e merende insieme: un piccolo passo verso un'unica comunità.*



Il Car-pooling. L'Amministrazione promuove l'eco-sostenibilità. Per il prossimo anno scolastico si sta studiando un servizio di car-pooling per favorire gli spostamenti casa-scuola degli studenti delle scuole Rodari e Lotto. Si rivolge alle famiglie con difficoltà oggettiva a raggiungere gli istituti a piedi per la distanza o per particolari esigenze familiari.

Con modalità simili al **Piedibus**, riattivato con grande successo, è in corso la raccolta informazioni, tramite un questionario a tutte le famiglie. Il servizio si svolge in modalità autogestita da parte dei genitori. *Il Comune è collettore tra la domanda, "avrei bisogno di un passaggio per il mio bambino/a" e l'offerta, "ho posti in auto e posso accompagnare altri bambini a scuola o a casa",* e mette in contatto le famiglie interessate della stessa zona e con necessità combacianti.

Il **Car-pooling** offre molteplici vantaggi:

- Incentiva la condivisione delle auto private
- Riduce l'inquinamento atmosferico, acustico e il traffico
- Riduce il numero di auto vicino alle scuole
- Riduce il rischio di incidenti stradali
- Riduce i costi del trasporto
- Migliora la gestione del tempo da parte dei genitori
- Favorisce la socializzazione e la solidarietà dei bambini e delle famiglie. ●



Chiara Gamba

Assessore ai servizi sociali e cultura.

Riceve il martedì dalle 9 alle 12
e su appuntamento dalle 19 alle 21.

assessore.servizisociali@comune.ponteranica.bg.it

Contrastare la crisi e l'emergenza lavorativa mantenendo i servizi essenziali e ottimizzando i servizi.

L'OBIETTIVO DEL NUOVO PIANO DI ZONA

Cos'è il Piano di zona?

Per alcuni servizi afferenti al sociale, in generale quelli dalle problematiche più complesse, Ponteranica fa parte dell'ambito 1, insieme ad altri 5 comuni con capofila Bergamo. Le linee guida degli interventi condivisi in ambito, sono contemplati nel Piano di zona, triennale, che comprende anche la ripartizione dei fondi nazionali e regionali. In aprile è stato presentato il nuovo piano 2015/2017.

L'obiettivo: il mantenimento dei servizi essenziali alle fasce deboli malgrado il periodo di emergenza lavorativa. La soluzione: ottimizzare i servizi.

Per esempio il nuovo servizio SMEF, minori in famiglia, si integrerà con l'affido, la tutela e l'assistenza minori, precedentemente autonomi, mantenendo Bergamo come unico capofila.

Il piano porta l'attenzione su famiglia, territorio e welfare, aspetti fondamentali del comparto socio assistenziale del nostro Paese.

La famiglia. Si configura sempre più come un nucleo piccolo, a volte isolato nel contesto di residenza e poco supportato da reti naturali di aiuto (parenti, amici...)

La prima attenzione è ricomporre le esperienze familiari in contesti di forte legame, la cui assenza accresce solitudine e frammentazione sociale. La possibilità di accedere a servizi integrati con il territorio offre di per sé occasioni di sviluppo di comunità.

La seconda attenzione è la predisposizione di servizi flessibili, sostenibili economicamente in relazione ai bisogni e all'organizzazione delle famiglie, evitando l'accesso frammentato e complicato.

Infine la trasversalità come valore aggiunto. Si supportano le progettazioni integrate perché portatrici di sguardi diversi che possano arricchirsi reciprocamente.

Ragionare in termini di welfare comunitario significa riposizionare i servizi in un intervento rivolto all'intera cittadinanza, non solo alle aree di marginalità sociale

La gestione associata. L'orientamento del legislatore sia a livello nazionale e soprattutto regionale è verso la gestione associata di alcune funzioni pubbliche, tra cui i Servizi rivolti ai minori e il segretariato sociale, al fine di contenere i costi e costruire sistemi di protezione più omogenei.



La regolamentazione del terzo settore.

Con il terzo settore -per intenderci, le cooperative- si condividono servizi rivolti ai disabili come i centri soci educativo (CSE) o i servizi formazione autonomia (SFA) e, in parte, il servizio di assistenza domiciliare (SAD).

Secondo le nuove linee guida il rapporto dovrà essere disciplinato su quattro principi:

1. procedure di selezione pubblica,
2. accreditamento,
3. convenzioni o accordi procedurali
4. attività di collaborazione all'interno dei Piani di Zona.

Le collaborazioni con le cooperative prevedono anche la loro partecipazione economica, la sperimentazione di nuove modalità gestionali, la partecipazione all'offerta formativa proposta dalle Province.

I tavoli. Come per il precedente piano, fondamentali sono i tavoli di lavoro: anziani, disabili, minori e famiglie, giovani e adolescenti, salute mentale.

Reti sociali. L'aspetto fondamentale del nuovo piano è la connessione tra soggetti diversi: permette di sviluppare una visione condivisa dei problemi, genera innovazione nell'analisi e nella gestione delle problematiche, superando la tendenza alla ripetitività e all'inerzia e alimenta la coesione sociale, contro la frammentarietà e la solitudine di singoli e famiglie.

Il potenziamento del Sil. Nei prossimi tre anni si potenzierà il Servizio per gli Inserimenti Lavorativi con l'obiettivo di un accesso più rapido al lavoro per i disabili. ●



Dario Ceruti

Assessore al bilancio, associazioni, sport e sicurezza.

Riceve il martedì dalle 19 alle 21
e su appuntamento il lunedì dalle 9 alle 12.

assessore.associazioni@comune.ponteranica.bg.it

Incentivare la sicurezza è il presupposto per accrescere il dialogo e la collaborazione.

PIÙ SICUREZZA RESIDENZIALE PER TUTTI

Le ore notturne sono le più complesse da coprire con un adeguato servizio di sicurezza. La polizia locale presta servizio diurno e i Carabinieri, cui va il massimo riconoscimento per l'impegno profuso, non sono in grado di garantire la presenza sull'intera area a loro demandata. Proprio per disporre di un'autopattuglia in grado di monitorare il nostro territorio, assai vasto, e intervenire in pochissimi minuti, l'Amministrazione ha patrocinato l'iniziativa dell'Istituto di Vigilanza Città di Brescia.

Con un minimo di 100 abbonamenti "privati" l'impresa mette a disposizione un'autopattuglia nelle ore notturne per tutto l'anno, 7 giorni su 7, dalle 22.00 alle 6.00.

Abbonamenti da 15 e da 20 euro mensili, a seconda dei

servizi richiesti.

L'iniziativa rappresenta una novità assoluta a Bergamo e ha suscitato interesse, richiamando l'attenzione dei media. È importante sottolineare che prima di apporre il patrocinio, l'Amministrazione ha vagliato altre proposte, non comparabili per convenienza e per i vantaggi alla collettività, a quella dell'IVB.

Ha fatto verifiche sulla serietà dell'Istituto e ha incassato il parere positivo e del Questore di Bergamo e di Filippo Pizzolato, professore di diritto Pubblico alla Bicocca Milano: *"Meglio le guardie giurate, professionisti specializzati e formati per quel lavoro"*.

La presentazione alla popolazione potenzialmente interessata il 18 giugno, in Sala Consiliare. ●

IL RESIDUO FISCALE DELLA REGIONE LOMBARDIA

Durante una recente seduta, l'intero Consiglio comunale ha approvato una mozione della minoranza, per informare la cittadinanza di Ponteranica sull'ammontare del *residuo fiscale lombardo*.

Cos'è il residuo fiscale?

Il residuo fiscale fornisce un quadro generale dei flussi finanziari nelle varie aree del Paese, evidenziando i territori in cui la Pubblica amministrazione (come insieme di Stato centrale, Regioni ed Enti locali) si trova in una condizione di avanzo o disavanzo finanziario. Concretamente, il residuo fiscale è dato dalla differenza tra tutte le entrate (fiscali e di altra natura) che le Amministrazioni pubbliche prelevano da un determinato territorio e le risorse che in quel territorio vengono spese.

Il residuo fiscale rappresenta la sintesi ultima di tutte le analisi relative ai rapporti finanziari tra centro e periferia e tra nord e sud del Paese: comprende le tasse versate allo Stato e alle amministrazioni locali, le spese che gli apparati centrali erogano in ciascun territorio e i trasferimenti di risorse a Regioni, Province, Comuni ed Enti di previdenza. L'approccio del residuo fiscale riesce a sintetizzare tutti questi

aspetti in maniera semplice ed efficace.

A quanto ammonta il residuo fiscale in Lombardia?

Il residuo fiscale registrato negli ultimi anni in Lombardia si attesta costantemente **sopra i 40 miliardi di euro** (fonti ISTAT) a differenza, ad esempio, delle regioni del sud Italia che vedono la propria differenza negativa oscillante tra i 5 ed i 10 miliardi di euro.

Quali forme di riequilibrio tra regioni?

Dall'analisi dei forti squilibri tra una regione e l'altra nascono le varie proposte di federalismo fiscale. Mantenendo un'ottica nazionale, che mira cioè a salvaguardare il benessere di tutti i cittadini italiani, si parla oggi di **federalismo virtuoso**: a fronte di un "taglio assistenziale inutile" si procede con un investimento pubblico in grado di produrre rilancio occupazionale attraverso un'attenta definizione dei costi standard. Si ritiene così, lavorando sulla trasformazione delle attuali spese improduttive e assistenziali in spese produttive, di poter intervenire strutturalmente sulla situazione sperequativa fotografata dal residuo fiscale delle Regioni italiane. ●

Più tagli dal governo centrale. Più i servizi richiesti.
Con queste premesse la parola d'ordine per il pareggio di bilancio è:
RAZIONALIZZAZIONE DEI SERVIZI

Carissimi concittadini, riserviamo queste pagine del Notiziario ad un approfondimento sul Bilancio di Previsione 2015 del comune per illustrarvi, molto sinteticamente, gli elementi che hanno influenzato le nostre scelte, talvolta sofferte, approvate dal Consiglio comunale nella seduta del 25 maggio 2015

Il contesto nazionale: il decentramento del regime fiscale

Per capire fino in fondo le scelte operate nella costruzione del bilancio è opportuno alzare lo sguardo ed ampliare l'orizzonte temporale e territoriale, prendendo come riferimento l'intero contesto nazionale in un arco temporale ampio.

Nel periodo 2008-2015 tutti gli indirizzi dei Governi nazionali, di qualsiasi orientamento politico, hanno virato verso un decentramento del regime fiscale che, da un lato, responsabilizza sulle decisioni operate a livello locale, ma, dall'altro, non operando simultanee azioni di riduzione fiscale centrale, appesantisce il carico fiscale in capo ai cittadini.

Questo mutamento di imposizione fiscale, rispetto alla tendenza accentratrice del periodo precedente, si concretizza con il varo di manovre finanziarie annuali in cui trovano sempre spazio i **tagli agli enti locali**. Se consideriamo il periodo 2008-2015 il taglio complessivo è stimabile in circa 16-17 miliardi di euro ovvero, dividendo per ogni comune italiano, ca. 8.000, **circa 2 milioni di euro** (pari al 50% delle entrate del bilancio di Ponteranica!)

Solo nel 2015, il taglio sugli enti locali è 2 miliardi di euro, 250 mila euro, in media, per comune.

A questa situazione particolarmente gravosa si aggiunge la crisi economica, in cui aumenta quotidianamente la richiesta di servizi da parte delle fasce più deboli, soprattutto in ambito educativo e socio assistenziale. Una richiesta che necessita risposte certe e non procrastinabili.

Nell'ambito dei servizi garantiti ai cittadini, con l'obiettivo di aumentare il sostegno alle fasce fragili, il legislatore ha introdotto nel 2015 il **nuovo sistema di calcolo ISEE**.

LA NUOVA NORMATIVA ISEE

Negli ultimi mesi si è aperta un'accesa discussione sull'impianto ISEE che consente di avere accesso ai servizi sociali.

Cosa cambia nella nuova normativa? Il riferimento è la persona portatrice di handicap: per il calcolo non si valuta più il reddito familiare, ma il suo patrimonio mobile e immobile. Nella nuova valutazione le franchigie - cioè l'abbattimento dell'ISEE dovuto al livello invalidità - sono molto alte, il che comporta automaticamente *una riduzione dello stesso ISEE in molti casi vicino allo 0. Ma si sono create anche situazioni diametralmente opposte, ISEE molto alto con una compartecipazione quasi totale dell'utente al servizio.*

La situazione, già incerta, è stata aggravata ulteriormente dal ritardo della firma della convenzione tra i Caf (organi responsabili del calcolo ISEE) e l'INPS (organo preposto per i controlli incrociati sull'utenza). Vanno aggiunte poi recenti sentenze del Tar del Lazio che rimettono in discussione tutto il nuovo impianto.

In questo scenario di iniquità compartecipativa, il **Comune ha trovato un accordo con le famiglie dei disabili**. Queste, dimostrando un lodevole spirito di solidarietà reciproca, hanno deciso di rinviare l'attuazione della normativa ISEE relativa alla compartecipazione degli utenti alla spesa degli specifici servizi al 31.12.2015, il massimo consentito dalla Legge. ●



Un insieme di disposizioni che, dal nostro punto di vista, creano situazioni di sperequazione tra i cittadini.

Per questo, dopo aver verificato la disponibilità dei soggetti interessati, si è convenuto di rinviare al 2016 l'introduzione del nuovo metodo di calcolo.

A Ponteranica: più tagli, più domanda di servizi.

La situazione locale di Ponteranica è assolutamente in linea con quanto appena descritto, ovvero:

- ulteriori tagli dei trasferimenti statali pari a **130 mila euro** rispetto al 2014 (oltre 200 mila euro rispetto al 2013)
- maggior domanda di servizi educativi, sociali ed assistenziali per circa **80 mila euro**

*Ciò si traduce quindi, tra minori entrate e maggiori spese, in una differenza complessiva tra 2015 e 2014 di **oltre 200 mila euro**; cifra che deve essere obbligatoriamente identificata per raggiungere il pareggio di bilancio.*

E non basta: in virtù dell'introduzione del Patto di Stabilità interno, l'obiettivo dei comuni non si limita al semplice pareggio, ma è necessario garantire il raggiungimento del cosiddetto "Saldo Obiettivo di Competenza mista".

Senza addentrarci nelle specifiche

del Patto di Stabilità, la sintesi è che

occorre identificare nel corso

dell'anno maggiori entrate o

*minori spese **per ulteriori***

140 mila euro (l'obiettivo

2015 fissato per il nostro

comune). In aggiunta al

gap 2014-2015 di oltre

200 mila euro sopra

descritto.

Conseguenza diretta

di questa situazione

particolarmente gravosa

è stato l'avvio di un lavoro

minuzioso, operato in

questi mesi dall'intero gruppo

consiliare di Ponteranica in

Comune con l'intento di **analizzare**

nel dettaglio tutte le entrate e spese

fino al 2014.

Vediamo ora le principali scelte che ne sono derivate, partendo, ovviamente, dal fabbisogno economico necessario per erogare i servizi ai cittadini (spese correnti) con le relative fonti di finanziamento necessarie per garantirli (entrate correnti). Chiudiamo infine la descrizione delle scelte operate sul Bilancio 2015 con le possibili fonti di finanziamento per le opere pubbliche (entrate in conto capitale) e gli investimenti scelti (spese in conto capitale).

(1)

Le scelte strategiche sulla spesa corrente

L'analisi delle voci di spesa corrente ha identificato le variazioni per maggiori spese:

- *Maggior domanda di servizi educativi, socio-assistenziali per circa 80 mila euro. Il prossimo anno scolastico avremo tre ragazzi disabili in più, cui garantire il servizio di assistenza educativa presso gli istituti e i progetti di ambito (ca. 50.000 euro). A questo si sommano le richieste di sostegno per le rette in struttura di tre anziani con gravi disagi sociali (ca. 30.000 euro)*
- *Maggiori spese per arbitrati per circa 30.000 euro. La voce, così significativa, si rende necessaria per chiudere alcune pratiche ereditate dalla precedente amministrazione. In particolare si riconosce al precedente gestore del BoPo l'indennità di avviamento contemplata nel contratto di concessione sottoscritto a suo tempo. Questo prevedeva che se all'esito della nuova gara l'aggiudicatario offriva una somma maggiore rispetto al precedente gestore, a quest'ultimo era dovuta un'indennità calcolata secondo la formula: **(nuova offerta - vecchia offerta) *3**. L'attuale gestore del BoPo ha presentato un'offerta ben superiore al suo predecessore, al quale dunque spetta un'indennità pari a 27.000 euro in virtù dell'accordo scritto. Fatte le dovute verifiche circa la legittimità della previsione contrattuale, abbiamo deciso di chiudere con una transazione. Meglio infatti evitare una causa legale dall'esito incerto, con la possibilità di un esborso di denaro pubblico ben maggiore dei costi della transazione. Al di là delle questioni giuridiche, riteniamo inoltre corretto nei confronti di chi lavora con il Comune onorare gli impegni assunti, anche dalle precedenti amministrazioni, per non compromettere il rapporto fiduciario tra i cittadini e la Pubblica Amministrazione.*
- *Nuovo contributo di circa 10 mila euro ad **ATB** per il mantenimento del servizio di trasporto locale*



a fronte del taglio di Regione Lombardia per complessivi 350 milioni di euro

- *Maggior spesa, circa 20 mila euro, per il compenso del Segretario Comunale.* È un ruolo che abbiamo potenziato, a differenza della precedente giunta, perché contribuisce all'efficienza della macchina comunale, in un contesto di sottodimensionamento cronico dell'organico amministrativo.

A queste maggiori spese si aggiungono le **riduzioni di spesa** per:

- *Minor costo per il compenso della giunta per complessivi 20 mila euro* rispetto agli 85 mila euro della giunta precedente (a cui si aggiungono altri 10 mila euro all'ex sindaco Aldegani che ha scelto di incassare l'indennità di fine mandato)
- *Minori costi per integrazioni ai canoni di locazione pari a circa 10.000 euro.* A differenza dell'anno scorso, nel bando regionale per lo sportello affitti al nostro comune è richiesta una partecipazione del 20% anziché del 40%
- *Minori costi per l'impiego di progetti rieducativi risocializzanti e di messa a nuovo delle case comunali che hanno ridotto i contributi di housing, ca. 20.000 euro*
- *Minor costi per attività socio-assistenziali di ambito, servizio tutela minori e afferenti per circa 10.000 euro.*
- *Minor contributi alle associazioni sportive per circa 7 mila euro focalizzati, nel 2014, ad interventi specifici.*
- *Minor costo per il trasporto scolastico, circa 20 mila euro, derivante dalla soppressione delle corse in pausa pranzo per gli alunni delle scuole primarie Lotto e Rodari.* La decisione è stata presa dopo un'attenta valutazione costi/benefici, *condividendola con le famiglie interessate.* Hanno inciso sulla scelta, oltre ai tagli dei trasferimenti statali: il numero limitato di iscritti (in totale 19 sui due plessi, pari al 3,6% della popolazione scolastica), la forte incidenza dei 2 viaggi sul costo complessivo del servizio (almeno 22.000 euro, coperti dalle famiglie per 950 euro).
- *Minor costo di manutenzione della pubblica illuminazione, circa 10 mila euro, derivante dall'intervento sull'intera rete* previsto nel 2015 e descritto nella sezione investimenti.
- *Minori spese per prestazioni di servizi ed acquisto di beni vari (es. acquisto di sale, manutenzione ordinaria edifici comunali...) per circa 50 mila euro.*



APPUNTAMENTI CON IL BILANCIO

Cos'è esattamente il patto di stabilità? Perché con le multe non si possono finanziare opere pubbliche? Cosa vuole dire equilibrio di bilancio? Le risposte a queste e a tutte le eventuali domande sul bilancio previsionale 2015, in due incontri aperti alla cittadinanza. Il sindaco e la giunta ci aspettano

Giovedì 25 giugno all'oratorio di Ponteranica Alta

Giovedì 2 luglio all'oratorio della Ramera

alle ore 20.45

Capire come vengono impiegate le risorse del comune è importante. Sono soldi nostri! ●

(2)

Le scelte strategiche sulle entrate correnti

Stante il saldo derivante delle voci di spesa corrente (sostanzialmente in pareggio), il taglio sui trasferimenti statali pari a circa 130 mila euro determina la necessità di mantenere il regime fiscale e tributario adottato nel 2014 così composto:

- Aliquote TASI a scaglioni da 2 per mille al 2,8 per mille con le detrazioni per figli
- Aliquota IMU al 10,6 per mille
- Aliquota di Addizionale Comunale IRPEF fissata a 0,7 per mille
 - Tariffa TARI (Rifiuti) sostanzialmente confermata (come da Piano Tariffario 2015)

L'insieme delle entrate derivanti dalle imposte locali, pari a circa 2,3 milioni di euro, unitamente alle maggiori entrate extratributarie delle sanzioni amministrative, circa 100 mila euro, consentono di far fronte alle spese correnti previste nel 2015.

Dove va il 50% dei proventi dalle sanzioni amministrative.

I restanti 100 mila euro, sempre derivanti dalle sanzioni amministrative, saranno destinati ad interventi specifici per il miglioramento della Sicurezza del nostro territorio:

- l'assunzione a tempo determinato di un **terzo vigile** di Polizia Locale (7mesi) per un costo complessivo di ca. 18.000 euro
- il completamento del Progetto Sicurezza con il Comune di Sorisole con l'acquisto e l'**installazione delle telecamere di rilevazione** delle targhe sospette e rubate sulla ex-statale 470 per complessivi 30.000 euro
- gli interventi di miglioramento della segnaletica orizzontale e verticale, 20.000 euro
- gli interventi di asfaltatura e ammodernamento delle piste ciclopedonali per complessivi 25.000 euro



- la sostituzione dei 1.170 corpi illuminanti dell'impianto di pubblica illuminazione del nostro Comune con **nuovi corpi a tecnologia LED**. L'intervento consentirà significativi risparmi energetici che si concretizzano in risparmi economici per circa il 50% della spesa attuale (ca. 130.000 euro/anno) ma anche in obiettivi ambientali, con una drastica riduzione della produzione di anidride carbonica. Stiamo inoltre lavorando per l'installazione di trasmettitori Wi-Fi per l'avvio di progetti innovativi in ambito Smart-city, da cui ricavare nuovi servizi e nuove entrate (es. cablatura puntuale del territorio comunale).

Sul fronte della **manutenzione straordinaria del patrimonio comunale**, stiamo mettendo a punto progetti per alcuni edifici pubblici:

- **Cimitero**: sistemazione della copertura dell'ala vecchia e nuova pavimentazione in cubetti di porfido nella vecchia. Il fine è migliorare l'accessibilità del nostro cimitero per chi ha difficoltà di deambulazione. Il costo dell'intervento è circa 60.000 euro;
- **Biblioteca**: sistemazione della copertura della biblioteca (costo 25.000 euro);
- **Pista di pattinaggio**: sistemazione della copertura del tetto della pista (38.000 euro);
- **BoPo**: manutenzioni varie, in particolare la sistemazione della fognatura e della copertura. Il costo dell'intervento è stimabile in circa 10.000 euro.

Accanto a questi interventi principali vi sono poi altre manutenzioni nel territorio: il ponticello che collega via Canero con via IV Novembre, la sistemazione della pavimentazione di via Leone XIII, le asfaltature.

(3)

Le scelte strategiche sugli investimenti

Seppur in una situazione particolarmente difficile in termini di disponibilità economica, abbiamo *deciso di investire energie e risorse in progetti evolutivi/innovativi* e di *manutenzione straordinaria del patrimonio pubblico*. Nell'ambito dei **progetti evolutivi/innovativi** rientrano:

- la *riqualificazione e l'ampliamento della Stazione ecologica* il cui ammodernamento sarà inserito nel nuovo bando sulla Gestione dei Rifiuti previsto per fine 2015. Il bando si configura come un appalto in concessione che comprende cioè la remunerazione dell'investimento per la realizzazione dei lavori, preventivata in 270.000 euro;
- la *realizzazione dello spogliatoio di via 8 Marzo* per consentire l'uso contemporaneo dei campi a 11 e a 7 in accoglimento delle richieste delle diverse associazioni sportive. L'investimento, pari a circa 100.000 euro, è finanziato per quasi il 50% da un contributo a fondo perduto di Regione Lombardia ottenuto dal nostro Comune. Inizio lavori entro giugno, conclusione entro settembre;

(4)

Le risorse in entrata per finanziare le opere

È importante sottolineare che gli interventi descritti si possono realizzare una volta accertate le risorse in entrata:

- 265.000 euro di oneri di urbanizzazione;
- 185.000 euro derivanti dalla alienazione del patrimonio comunale;
- 22.000 euro da sanzioni amministrative;
- 45.000 euro di contributo regionale finalizzato alla realizzazione dei nuovi spogliatoi. ●

PEPPINO È TORNATO E HA PRESO CASA AL VIVACE

L'intitolazione del centro Vivace a Peppino Impastato, il giovane giornalista di radio Aut ucciso dalla mafia a Cinisi è trascorsa in un'atmosfera di serena partecipazione.

Il 6 giugno, al microfono si sono alternati il ministro Martina, il consigliere regionale Antonio Girelli, l'ex sindaco Alessandro Pagano, il sindaco Alberto Nevola e il fratello di Peppino, Giovanni che come già nella visita alle Don Milani il giorno precedente, ha lanciato l'invito per uno scambio con le scuole di Cinisi. A lui l'onore di scoprire la **targa commemorativa** al fratello e alle vittime di tutte le mafie.

*La presenza di Peppino è ben visibile anche nel grande **murales esterno**.* Il giornalista brandisce il microfono, l'arma con la quale sparava le sue raffiche di parole acuminate per indispettire i potenti locali.

Il murales nasce dalla collaborazione con Damu e Pietro Vitali, dell'Accademia Carrara delle Belle arti. La giornata si è conclusa con il tributo a De Andrè degli '800, seguiti da giovani e meno nel bel parco del centro.

Tanti i volontari che hanno lavorato al Vivace per renderlo più bello e accogliente. Tolta la vecchia bussola all'ingresso riverniciato corrimani e cancelli, ridipinti i muri esterni, rinnovata l'insegna, messo mano al giardino con la posa di fiori e della panchina. Segni che il centro è più vivo che mai. Grazie ad Auser per il servizio di rinfresco, a Pensieri e Parole, alla Banda Vivace e a tutti i comitati che hanno collaborato alla buona riuscita dell'evento, con il comitato Peppino Impastato di Ponteranica in testa.



Il percorso continua con obiettivi Nobili. Dopo l'intitolazione, il prossimo appuntamento del percorso legalità, sempre al Vivace, è con Alberto Nobili. Procuratore aggiunto presso la Procura della Repubblica di Milano, già collaboratore della Direzione distrettuale antimafia, il 25 settembre ci illustra come contrastare le mafie partendo dalla base, cioè da un'educazione alla legalità e al senso civico. Con il Presidio di Libera Gaetano Giordano e Rita Atria.

A novembre "La lotta alle mafie è cosa nostra" termina con l'adesione della nostra amministrazione alla Carta di Avviso Pubblico. Un impegno concreto contro l'illegalità.

Info: www.comune.ponteranica.bg.it ●

[LE BREVI DI OGGI]

Tutta Ponteranica in un'APP.

Il messaggio, direttamente su cellulare, che aggiorna sui rifiuti da esporre per il ritiro porta a porta, gli appuntamenti e le notizie comunali, l'invio istantaneo di segnalazioni per sollecitare il pronto intervento dell'amministrazione, gli orari e le mappe dei punti di interesse, ristoranti e esercizi commerciali. Tutto a portata di mano. Con Municipium vivere il Comune è più facile e più piacevole. Scaricalo gratis dagli Apple e Android store - a breve, anche per Windows - oppure: <http://download.municipiumapp.it> ●

Imu e Tasi casa da oggi a casa.

Come promesso lo scorso anno, i bollettini precompilati per il pagamento di TASI e IMU 2015 arrivano direttamente a casa (Scadenze: il 16 giugno acconto, 16 dicembre saldo). L'invio completa la spedizione dei bollettini TARI (rifiuti) già attivata, e consente importi chiari senza addentrarsi in complicati calcoli. In caso di mancato ricevimento o anomalie rispetto al 2014 mettersi in contatto con l'Uff. Tributi e verificare la correttezza dei dati. Grazie per la collaborazione! Info **Ufficio Tributi: 035 571026** ●

La card per i Giovani, un gesto concreto.

Dedicata alla fascia d'età 18/28 anni, la Giovani Card 2015 offre agevolazioni in più di 200 esercizi, dai ristoranti alle palestre ai parrucchieri, e sconti per concerti ed eventi tutti rivolti ai ragazzi.

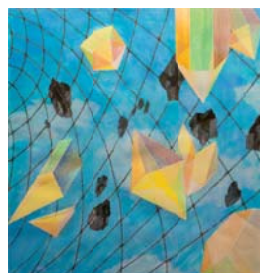
La card viene inviata direttamente a casa e facilita la fruizione da parte delle nuove generazioni dei servizi e delle proposte del territorio di 39 comuni bergamaschi, Bergamo compresa.

Per info sui negozi convenzionati e su tutte le offerte last minute: www.giovanicard.it ●

Contro la tigre non serve un coraggio da leoni.

Ma tanti piccoli e grandi accorgimenti perché l'estate sia davvero la stagione più dolce dell'anno, quella dove si vive volentieri all'aria aperta. Quindi, evitare le concentrazioni d'acqua, anche di piccola entità come nei sottovasi, raccogliere le foglie, predisporre i trattamenti larvicidi e adulticidi a cadenze regolari... tutte le disposizioni sono raccolte nell'ordinanza comunale disponibile su www.comune.ponteranica.bg.it ●

Copertine per scoprire l'artista.



Continua l'iniziativa per mettere in luce l'attività degli artisti di Ponteranica. In questo numero **Anna Fassi**, *La rete dei sogni* (particolare), 2003. Tempera e pastello ad olio diluito, 50x50 cm. Il quadro è esposto nella biblioteca comunale fino a ottobre.

Anna Fassi, da anni residente a Ponteranica, è diplomata in Belle Arti all'Accademia di Brera (MI) e in fotografia. Assistente alla cattedra di Discipline Pittoriche di Claudio Granaroli presso il

Liceo Artistico di Bergamo, successivamente ha ricoperto per anni la stessa cattedra come docente. Pittrice, svolge anche attività di guida turistica a Bergamo e Provincia. Le sue principali tematiche pittoriche sono la ricerca interiore e filosofica. Per un approfondimento sull'artista e su *Sotto Alt(r)a Quota*, promotrice del progetto: www.sottoaltraquota.it ●

ASSOCIAZIONE CULTURALE "PENSIERI E PAROLE"

Da 10 anni offriamo cultura, con il sorriso però!

10 anni di attività, 150.000 le copie diffuse dei 30 notiziari pubblicati fino ad oggi, quasi 400 gli eventi promossi, oltre 2.000 i soci tesserati... sono numeri che rendono **Pensieri e Parole**, l'associazione culturale erede della *commissione biblioteca*, una delle più solide realtà associative di Ponteranica. Se anche solo una volta avete partecipato ad un nostro corso, a una visita guidata, a una presentazione letteraria, a una



conferenza sui più svariati temi... avete sicuramente compreso *lo spirito che anima i volontari del direttivo che affiancano l'infaticabile presidente Beppe Gualini successore dell'indimenticato Gigi Ronzoni*. Una dedizione che punta a promuovere, con leggerezza e fantasia, un'idea di cultura accessibile a tutte le età e a tutte le tasche. E soprattutto piacevole per tutti. Prima della nuova stagione, festeggiamo a luglio il decennale con cinema all'aperto, "Il sale della terra" a Ponteranica Alta. Info: www.pensierieparole.bg.it ●

[LE BREVI DI IERI]

70 anni di 25 aprile.

Per l'anniversario della Liberazione, l'Amministrazione ha promosso una nutrita serie di iniziative. Dal toccante spettacolo "La Cura, una storia per la Resistenza" di Carmen Pellegrinelli, in un auditorium gremito, alla presentazione di Anna Papis, la partigiana di cui Ponteranica "ha adottato" il dossier con tutte le informazioni e i documenti fotografici. In collaborazione con Isrec, Istituto per la Resistenza, un lungo e partecipato omaggio alla memoria. ●

Su, rigiochiamo!

A maggio si è svolta la seconda, partecipata edizione di Rigiochiamo. Al parco giochi del BoPo i bambini dai 3 ai 10 anni hanno provato la gioia del baratto, scambiando i giocattoli che non piacciono più con quelli, molto più attraenti, degli altri bambini. Risultato? Bimbi felici e genitori allegri. Un modo divertente per insegnare l'importanza del riuso. Per suggerimenti e info sulla prossima edizione, aperta anche ai grandi, Ponteranica in Comune: www.ponteranicaaincomune.it ●

40 anni di successo meritato.

"La vita è felicità, meritata". Con le incoraggianti parole di Maria Teresa di Calcutta si è aperto il 40esimo anniversario dell'AIDO.

Dopo la messa, la celebrazione al monumento del Donatore, allietata dal concerto dei Baghetér. Con più di 700 iscritti, Ponteranica si conferma un paese di forti donatori. Per informazioni sull'attività dell'associazione: www.ponteranicaassociazioni.it/aido.html ●

E, dopo la lezione, tutti al circo!

Il 29 maggio giornata tutta dedicata alle scuole d'infanzia, per grandi e mezzani. Durante il trasferimento a piedi al BoPo caffè, una giocosa lezione di educazione stradale con la polizia locale, indi lo spettacolo di musiche suoni e circo *Cidibidibi Pitton* con Oliviero Biella e Manlio Casali. Grande divertimento e tanti utili consigli per i nostri piccoli.

Info: www.bandavivace.com ●

Nei segreti del linguaggio infantile.

Serata particolarmente importante a fine maggio in sala consiliare promossa con le scuole dell'infanzia del paese. La logopedista Mariagrazia Rigamonti ha presentato le tappe nello sviluppo del linguaggio del bambino: quando e come intervenire in caso di difficoltà e i prerequisiti necessari per la scuola primaria. Particolarmente dedicata ai genitori dei bimbi dai 2 ai 6 anni. ●

L'adrenalina scorre al Soap box rally.

Terza edizione del Soap box rally a Ponteranica, con il percorso adrenalinico della parte alta, che premia l'abilità di guida del pilota e la propulsione del "motore". L'Associazione Amici di Sandro, che organizza la gara, e i suoi supporter sono una squadra vincente, con l'aiuto della Polizia locale che assicura che la corsa si svolga in tutta sicurezza. www.amicidisandro.it ●

Note tra le ruote lungo la ciclabile.

In tandem con il territorio, la banda Vivace promuove fino al 22 giugno *Concerti sudati* una serie di happening di musica e teatro. Oltre alla varietà degli eventi, di alta qualità, l'iniziativa ha riscoperto e fatto riscoprire luoghi inconsueti e poco sfruttati del paese, come l'anfiteatro della Ramera e la galleria della ciclabile, sfondo perfetto per una memorabile rilettura dell'inferno di Dante. Info www.bandavivace.com ●

Un Cavaliere tra i colli.

Lo scorso 2 giugno a Bergamo il Prefetto e il Sindaco di Ponteranica hanno insignito il nostro concittadino Giuseppe Bottino con l'onorificenza di Cavaliere. Il motivo, *aver servito con dedizione lo Stato durante tutta la sua carriera professionale*. Complimenti, aspettiamo il prossimo! ●



Gulp ha fatto Wow!

Grande successo del ciclo di sei incontri organizzato in biblioteca per promuovere la cultura visiva legata alla *graphic novel*. Diciannove ragazzi dai 13 ai 19 anni, con il supporto di Francesca Navoni hanno realizzato in toto un loro fumetto, ispirandosi al tema della legalità. In contemporanea la mostra dedicata al mondo dei manga che comprendeva i libri, i DVD, le tavole illustrate originali dei più innovativi *cartoonist* giapponesi. ●

[LA PAROLA AI GRUPPI CONSILIARI]

Il bilancio annuale 2015

Gruppo consiliare di maggioranza "Ponteranica In Comune" — Il capogruppo Benigno Carrara

Predisporre un bilancio in pareggio non è mai facile, ma quest'anno è stato particolarmente difficile.

I motivi: la continua riduzione dei trasferimenti dello Stato e l'aumento di spese per interventi sociali rivolti a persone bisognose.

Un'altra uscita importante è rappresentata dai 30.000 euro di spese legali, quasi tutti (25.000 euro) per risolvere pendenze dell'amministrazione precedente.

I contenziosi negli anni dell'amministrazione Aldegani hanno visto un incremento ben oltre la media storica (si è arrivati a 27.000 euro nel 2013 a fronte di un dato consolidato di circa 6.000 euro) e per motivazioni spesso evitabili. Un esempio è l'acquisizione delle aree di ampliamento della stazione ecologica; come si è dimostrato, si poteva raggiungere in via bonaria, senza sperpero di risorse pubbliche.

Con uno sforzo notevole si è riusciti anche a mantenere il livello dei servizi già garantiti nel 2014.

Come si possono fronteggiare gli impegni assunti?

La Giunta non ha scelto la facile via dell'imposizione



fiscale che avrebbe colpito indiscriminatamente tutti coloro che pagano le tasse, in particolare pensionati e lavoratori dipendenti. Sia le aliquote IRPEF comunali che TASI e IMU infatti sono rimaste invariate. Piuttosto ha lavorato sulla razionalizzazione dei servizi e delle spese. È all'interno di questo sforzo che si è deciso di rivedere i costi del servizio di trasporto scolastico, secondo le modalità e i criteri descritti nell'articolo dedicato al bilancio.

Inoltre si è riusciti a programmare 3 opere pubbliche rilevanti, come la riqualificazione della stazione ecologica, l'ampliamento dello spogliatoio del campo di via 8 marzo e l'ammodernamento dell'impianto di pubblica illuminazione, oltre a interventi manutentivi non rinviabili per il cimitero, la biblioteca, la pista di pattinaggio e il BoPo.

Non resta quindi che prendere atto con soddisfazione dell'ottimo lavoro svolto, certificato anche dall'assegnazione di un significativo **contributo da parte della Regione Lombardia**, che verrà utilizzato per la promozione delle attività produttive del territorio. ●

Gruppo consiliare di minoranza "Vivi Ponteranica" — Il capogruppo Cristiano Simone Aldegani

Lunedì 25 maggio, il Consiglio Comunale coi soli voti del gruppo consiliare Ponteranica in Comune, ha approvato il bilancio preventivo 2015 e il triennale 2015/16/17. Nota dolente dell'Amministrazione Nevola, è stata **voler tagliare un servizio sociale**. Da qui, la presentazione di tre emendamenti che il nostro gruppo ha voluto presentare per ripristinare il **Servizio Scuolabus**.

Si noti bene: i tre emendamenti hanno ricevuto il parere favorevole da parte del Revisore dei Conti e dal Responsabile del Settore Economia e Tributi del Comune di Ponteranica, ma bocciati da Nevola.

Dal prossimo anno scolastico, i bambini di Ponteranica frequentanti le scuole Lotto e Rodari, si vedranno tagliati il servizio delle 12.30 e 14.30. Ricordate lo slogan dei Kompagni Nevola, Pini, Gamba, Cremaschi e Ceruti?? Brutto modo di essere vicini alle famiglie! In un nano secondo, con la scusa del taglio subito da parte del governo Renzi, anziché coifficentare la spesa, hanno tagliato un servizio che era garantito da sempre.



Se è indubbio che Renzi abbia tagliato i trasferimenti al nostro comune, è anche vero che attraverso la telecamera posizionata sull'intersezione semaforica fra Via Maresana e Via Ramera, si foraggi le casse comunali con ben 190.000 euro!! Nel governare un Comune, si sa che esistono delle priorità, sta al buon amministratore decidere quali per un interesse collettivo.

Nevola avrebbe deciso: il risparmio sullo scuolabus, tagliando le corse, verrà elargito all'ex gestore del BoPo, il quale potrebbe ricevere senza far niente 27.000 euro? Noi, al tempo, non riconoscemmo questo importo forti di un parere legale negativo. Loro, l'amministrazione Nevola, senza essere condannati dal tribunale, vogliono riconoscere tale richiesta? Evidentemente fra Kompagni hanno trovato un'intesa. **Una promessa da parte nostra: vigileremo come sempre. Casomai trovassimo dell'illegittimità in merito alla procedura, sarà nostra cura depositare un esposto alla Procura della Repubblica e alla Corte dei Conti.** ●



Sapete che si può consultare il catalogo e prenotare i libri che cercate direttamente da casa?

Una email vi avverte quando saranno disponibili per il ritiro in biblioteca. Comodo vero?

<http://opac.provincia.bergamo.it>

Per ricevere i prossimi numeri del notiziario direttamente nella casella email, iscrivetevi qui:
www.comune.ponteranica.bg.it/maillinglist.aspx

A tu per tu con la redazione:
notiziario@comune.ponteranica.bg.it

Autorizzazione Tribunale di Bergamo
Reg. 27/2009 — Decr. 10/11/2009

DIRETTORE EDITORIALE Alberto Nevola
DIRETTORE RESPONSABILE Davide Agazzi
REDAZIONE a cura dell'amministrazione comunale
PROGETTO GRAFICO, STAMPA & lab — www.andonelab.com
FOTO DI COPERTINA Marco Ronzoni

PROPRIETÀ Amministrazione Comunale — Comune di Ponteranica, via Libertà 12, 24010 Ponteranica (Bg)
tel. 035.571026 — fax 035.573575
email info@comune.ponteranica.bg.it
PEC info@pec.comune.ponteranica.bg.it
web www.comune.ponteranica.bg.it

UFFICI E ORARI

Segreteria	Da lunedì a venerdì: 9–12.30
Protocollo, Servizi scolastici	Da lunedì a venerdì: 8.30–12.30 / Martedì: 17.30–18.30
Ragioneria e Tributi	Da lunedì a venerdì: 8.30–12.30
Anagrafe e Stato Civile	Da lunedì a sabato: 9–12 / Venerdì: 7.30–11.30 / Martedì anche: 17.30–18.30
Ufficio Tecnico: - Edilizia privata - Lavori pubblici, Ecologia	Martedì e giovedì: 8.45–12.15 Da lunedì a venerdì: 9–12
Sportello prestazioni sociali	Da lunedì a mercoledì: 9–12.30
Assistente Sociale	Martedì: 15–19 (su appuntamento) e giovedì: 11–13 (accesso libero)
Polizia Locale	Da lunedì a venerdì: 11.30–12 / Per emergenze: tel. 333.6950210
Stazione ecologica	Lunedì: 9.30–12.30 / Da mercoledì a venerdì: 14–17 / Sabato: 9.30–12.30 / 14–17
Biblioteca comunale	Da lunedì a sabato: 9.30–12, 14.30–18 / Martedì e giovedì: 14.30–19.30. Giovedì mattino chiuso

[LE BREVI DI DOMANI]

Il Distretto stringe la mano agli esercenti.

Il Distretto dei Colli e del Brembo, di cui Ponteranica fa parte, è rivolto ai negozi di vicinato – le nostre botteghe – per incentivarne l'attività. Per questo propone iniziative in condivisione e diffonde esperienze (concorsi, eventi tematici...) già testate altrove con ottimi riscontri.

La prima presentazione agli esercenti di Ponteranica in Sala consiliare il **1° luglio**, aperta anche agli esercenti di Sorisole. La seconda, l'**8 luglio** al Centro civico di Petosino. Ore 20.30. Info: www.comune.ponteranica.bg.it

A luglio svetta la lunga piuma nera.

85esimo anniversario per la storica sezione degli alpini di Ponteranica. I festeggiamenti cominciano **sabato 11 luglio** con la deposizione di fiori alla Croce dei morti. Segue la grande sfilata per il paese **domenica 12 luglio** con tappe ai luoghi simbolo della storia alpina di Ponteranica, accompagnati dalla fanfara di Sorisole. Cori e ristori allietteranno la lunga festa. Per il programma completo e le prenotazioni al pranzo di domenica tel. 035 577254, 333 2430078 o su <http://anaponteranica.weebly.com>

Il sale della terra sul sagrato della parrocchiale.

Il cinema all'aperto è sinonimo di estate. A portarlo sul sagrato della Parrocchiale di Pontaranica Alta, di per sé un set da film d'autore, ci pensa Pensieri e Parole che quest'anno festeggia il proprio decennale di attività. **Venerdì 24 luglio** tutti a vedere il documentario capolavoro "Il Sale della terra" di Wim Wenders. Non solo un omaggio al grande fotografo brasiliano Sebastião Salgado, ma un invito a credere nel potere rigeneratore della terra. In collaborazione con Lab80. Inizio ore 21.15, ingresso gratuito. Info: www.pensierieparole.bg.it

Vista da lassù Ponteranica mai vista.

Dopo il tutto esaurito della scorsa estate riapre un luogo altrimenti inaccessibile del nostro paese. **Sabato 25 e domenica 26 luglio** potremo visitare e salire sul campanile della quattrocentesca chiesa parrocchiale. Siete pronti per affrontare le ripide rampe di scale che portano alla cima? Lo spettacolo e l'emozione di stare sul tetto del paese e godere della vista a 360° sono unici. Prenotatevi, gli orari e le disponibilità sono limitati: tel. **340 8579892** o www.pensierieparole.bg.it